

Séminaire POPSU

Plate-forme d'Observation des Projets Urbains
organisé par le laboratoire **AMUP**

Régulations territoriales et développement durable à Strasbourg

Thème: Régulations métropolitaines et innovation

Strasbourg et les métropoles en réseau du bassin rhénan

Jean-Alain HERAUD

Faculté des Sciences Économiques et de Gestion

BETA – CNRS – Université de Strasbourg

ENSAS, 21 juin 2013

Plan

- I. Créativité : Définition(s)
- II. Créativité et territoires
- III. L'espace rhénan
- IV. Le projet « Région Métropolitaine Trinationale du Rhin Supérieur »

I - Créativité : Définition

- La **créativité** décrit — de façon générale — la capacité d'un individu ou d'un groupe à imaginer ou construire et mettre en œuvre un *concept neuf*, un *objet nouveau* ou à découvrir une *solution originale* à un *problème*.
- Une manière de **penser** et de **faire** qui permet de produire des *idées inattendues et utiles*.

- Selon Csikszentmihalyi (1997: 26), la créativité est le produit d'un système constitué de trois éléments:
 - **(i) une personne qui prend une initiative** qui apporte une nouveauté par rapport aux manières courantes de faire les choses (individu créatif)
 - **(ii) une équipe, des collègues, des supérieurs hiérarchiques, des experts qui encouragent, reconnaissent et valident l'effort** individuel (environnement)
 - **(iii) une culture en faveur des comportements créatifs** - règles, d'une politique ou de traditions (organisation créative).

Innovation et créativité

En fait, l'innovation, c'est...

une idée nouvelle + un esprit d'entreprise

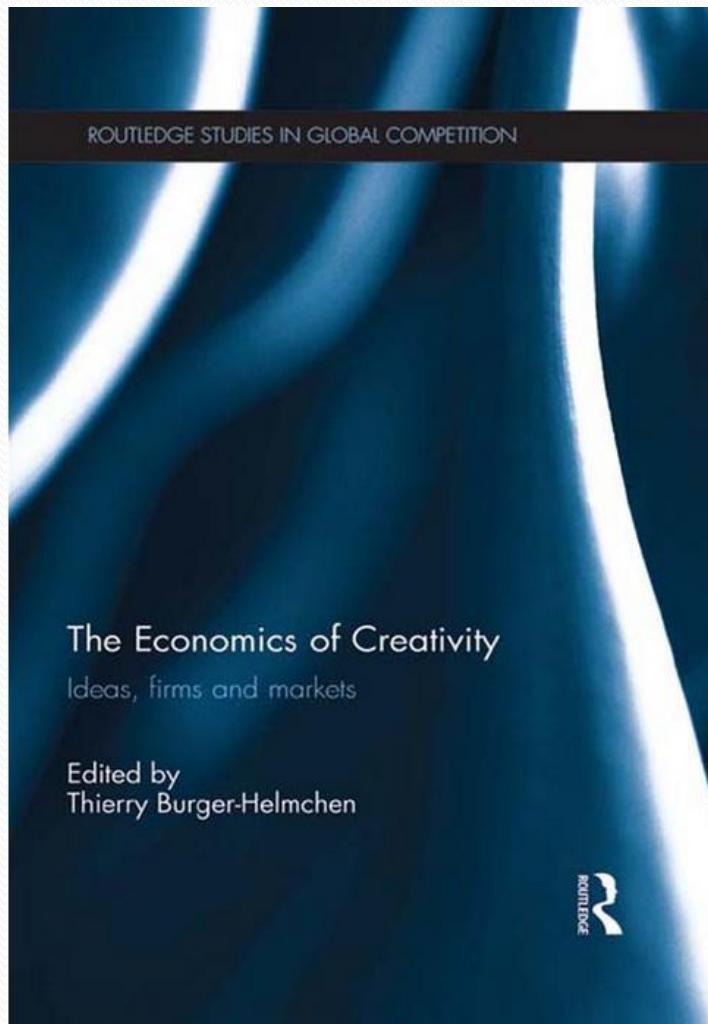
La connaissance nouvelle :

n'est pas nécessairement scientifique et technique
elle peut être organisationnelle, culturelle...

L'idée nouvelle :

n'est pas nécessairement connaissance formelle
elle peut être expression artistique, intuition

The Economics of Creativity - 2013



Part I: Economics of Creativity, Ideas and Policies

*Claude Paraponaris - Jean-Louis Ermine - Pascal Lièvre -
Laurent Bach - Gilles Lambert - Christophe Lerch
Eric Schenk - Denis Cavallucci - Claude Guittard
Emmanuel Muller - Jean-Alain Héraud - Andrea Zenker
Jean-Philippe Bootz - Olivier Dupouët - François Kern
Arman Avadikyan*

Part II: Economics of Creativity, Firms and Organizations

*Patrick Cohendet - Jean-François Harvey - Laurent Simon
Jérôme Freyermuth - Julien Pénin - Lou Weifang -
Müge Özman - Patrick Llerena - Marcus Wagner -
Caroline Hussler - Frank Laurence - Matthieu Bunel -
Patrick Eparvier - Mireille Matt - Veronique Schaeffer*

Part III: Economics of Creativity, Networks and Markets

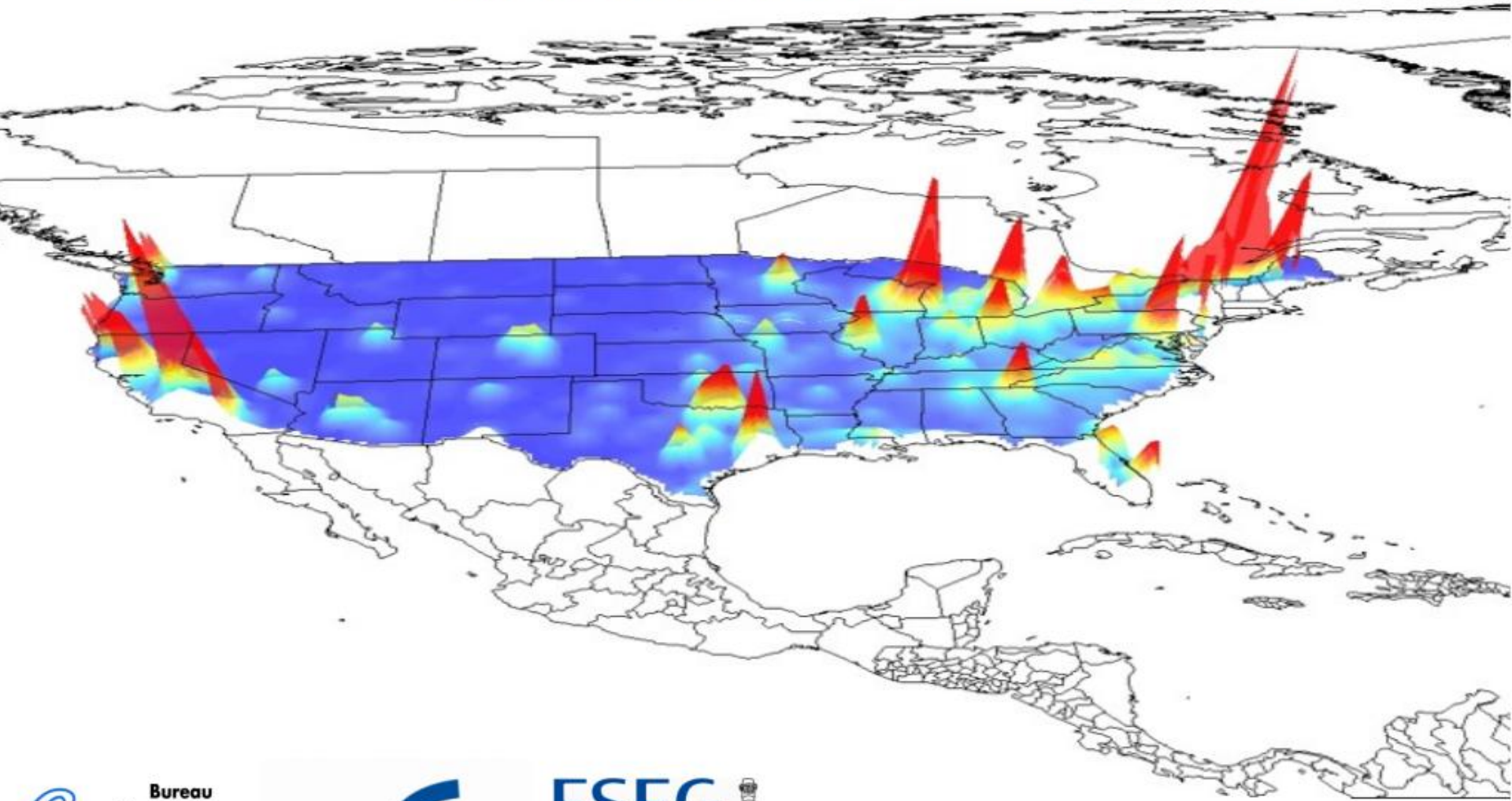
*Moshe Justman - Robin Cowan - Nicolas Jonard -
Bulat Sanditov - Murat Yildizoğlu - Francis Munier -
S. Abraham Ravid*

II- Créativité et territoires

- **Richard Florida** et ses recettes pour attirer la *classe créative*
- **Charles Landry**, *The creative city* (2000,2008):
« *Cities have one crucial resource – their people. Human cleverness, desires, motivations, imagination and creativity are replacing location, natural resources and market access as urban resources* »

Florida et le *talent mapping*

Pointes talentueuses de l'Amérique créative



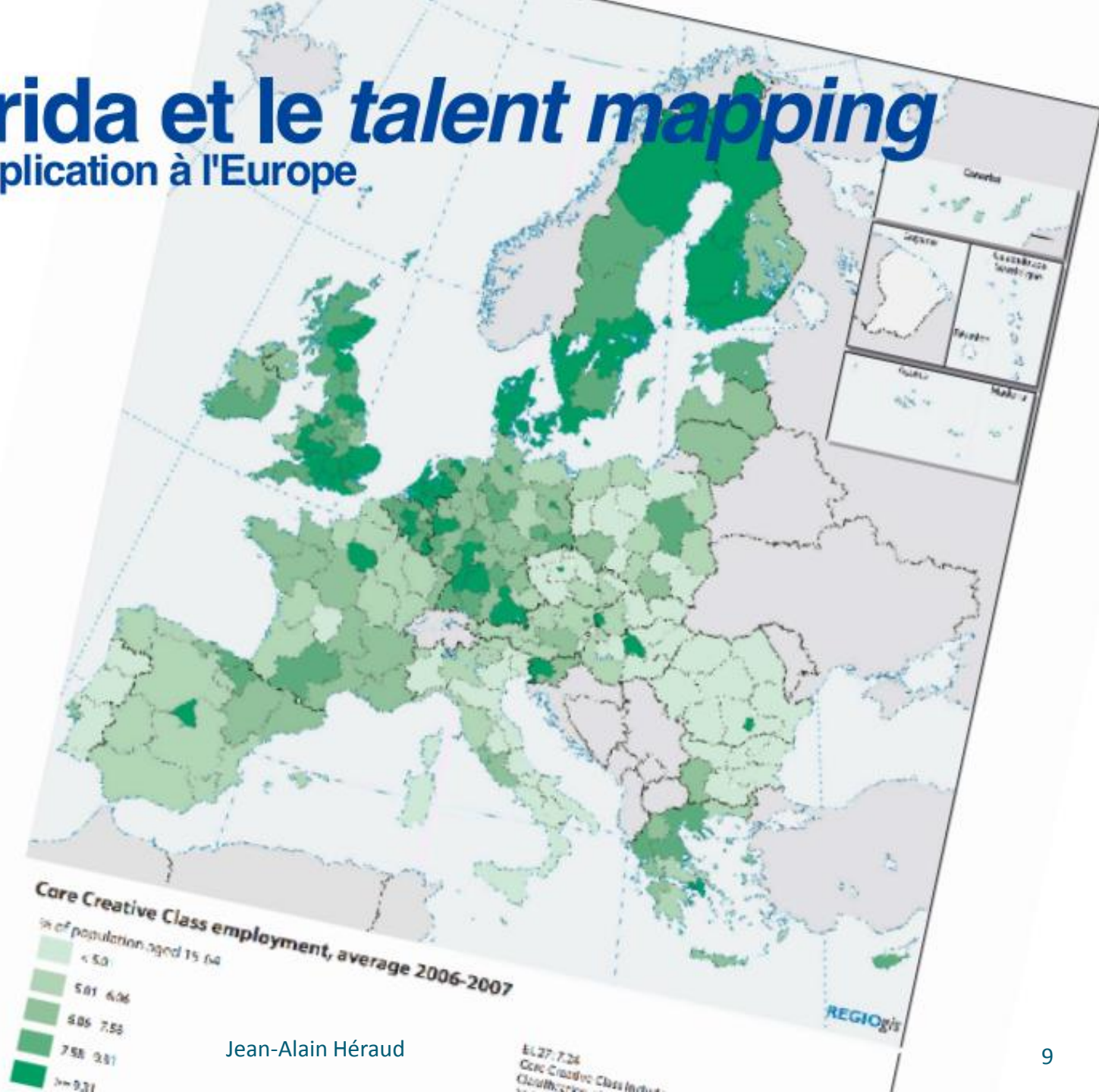
Bureau
d'économie
théorique
et appliquée
(BETA)
UMR 7522



Jean-Alain Héraud

Florida et le *talent mapping*

Une application à l'Europe



UNIVERSITÉ DE STRASBOURG

FSEG
STRASBOURG

Faculté des sciences
économiques et de gestion



Bureau
d'économie
théorique
et appliquée
(BETA)

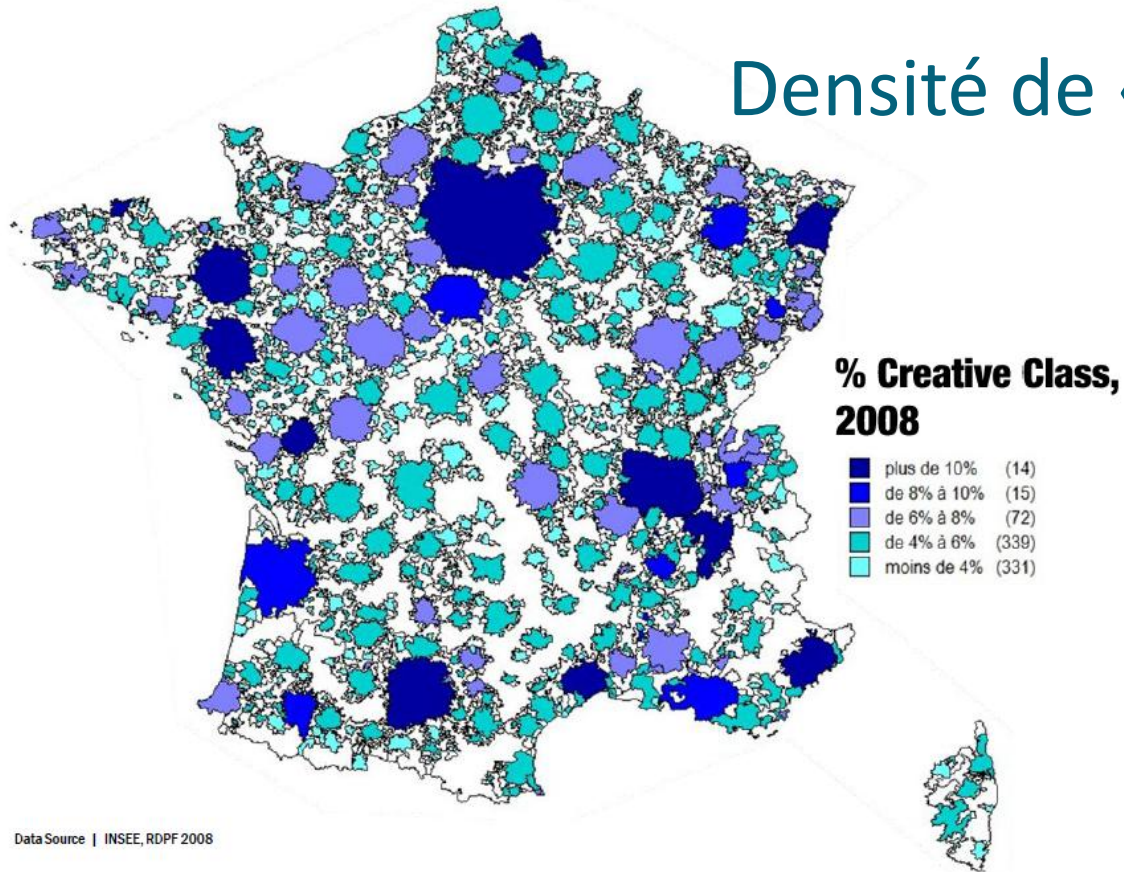
UMR 7522

Jean-Alain Héraud

Urban Mapping

(S. Chantelot)

Densité de « créatifs »



L'économie Créative

Industries créatives

L'économie créative est formée d'activités basées sur des connaissances originales, dans un certain contexte culturel, en relation forte avec l'ensemble de l'économie

Les industries créatives sont des industries qui produisent des biens tangibles ou intangibles à fort contenu créatif, visant des marchés spécifiques

Pays et villes créatives

Top 10 des pays les plus créatifs selon l'indice de Florida:

1. **Suède**
2. **Japon**
3. **Finlande**
4. **États-Unis**
5. **Suisse**
6. **Danemark**
7. **Islande**
8. **Pays-Bas**
9. **Norvège**
10. **Allemagne**

UNESCO Creative Cities Network

City	Country	Theme
Edinburgh	United Kingdom	UNESCO City of Literature
Iowa City	United States	UNESCO City of Literature
Melbourne	Australia	UNESCO City of Literature
Bologna	Italy	UNESCO City of Music
Ghent	Belgium	UNESCO City of Music
Glasgow	United Kingdom	UNESCO City of Music
Seville	Spain	UNESCO City of Music
Berlin	Germany	UNESCO City of Design
Buenos Aires	Argentina	UNESCO City of Design
Kobe	Japan	UNESCO City of Design
Montreal	Canada	UNESCO City of Design
Nagoya	Japan	UNESCO City of Design
Shenzhen	China	UNESCO City of Design
Shanghai	China	UNESCO City of Design
Aswan	Egypt	UNESCO City of Crafts and Folk Art
Kanazawa	Japan	UNESCO City of Crafts and Folk Art
Santa Fe	United States	UNESCO City of Crafts and Folk Art
Chengdu	China	UNESCO City of Gastronomy
Popayan	Colombia	UNESCO City of Gastronomy
Lyon	France	UNESCO City of Media Arts
Bradford	United Kingdom	UNESCO City of Film

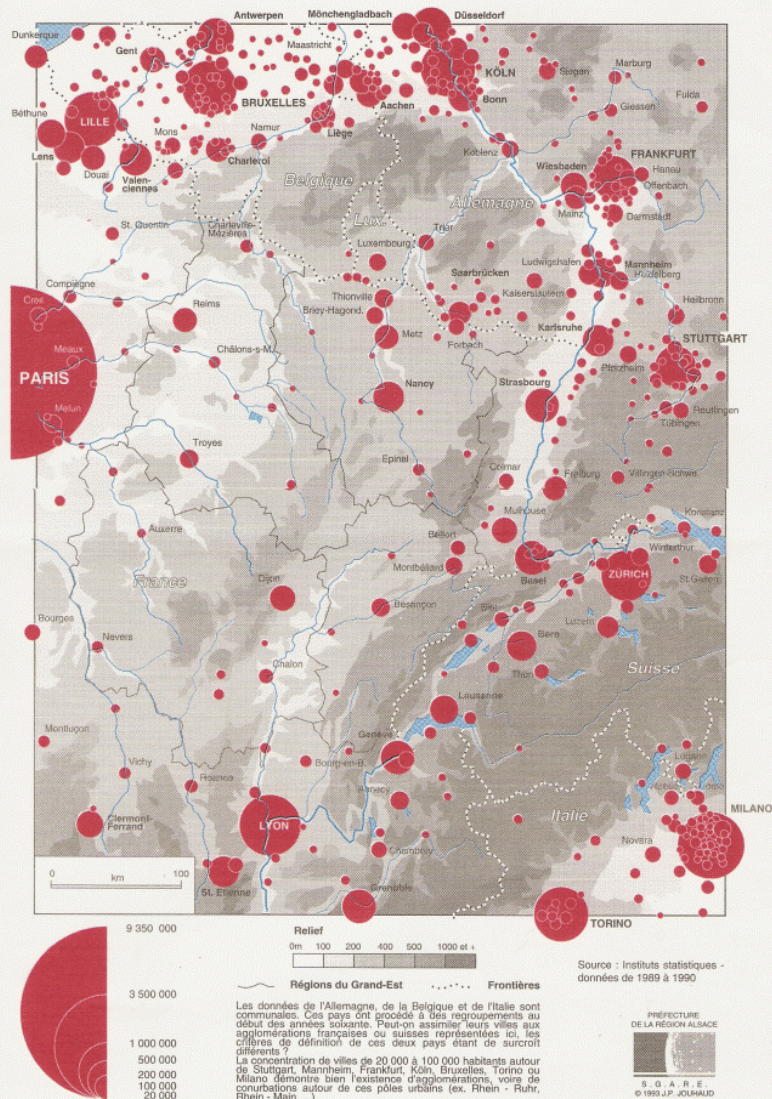
Idées à retenir

- People as assets (Landry)
- Role of the creative class: jobs follow talents (Florida)
- Creativity is context-driven; the power of cultural resources (Landry)
- Creativity is often a collective process (Cohendet et al. « *communities* »)
- Leadership: the asset of assets (Landry)
- Question of size: critical mass and/or critical variety

III – L'espace rhénan

- La vallée du Rhin comme axe traditionnel d'échanges de biens et d'idées; interface culturelle entre des mondes différents mais proches, au cœur de l'Europe
- Terre de révolutions économiques, techniques, culturelles, religieuses
- La variété (langues, cultures, institutions nationales) comme contrainte à court terme - quand ce n'est pas source de conflits - *versus* avantage évolutionnaire à long terme

LE GRAND-EST DANS SON ENVIRONNEMENT PROCHE VILLES ET AGGLOMÉRATIONS DE 20 000 HABITANTS ET PLUS



* L'axe rhénan apparaît nettement

* Ses limites N-S ne sont pas très strictement bornées

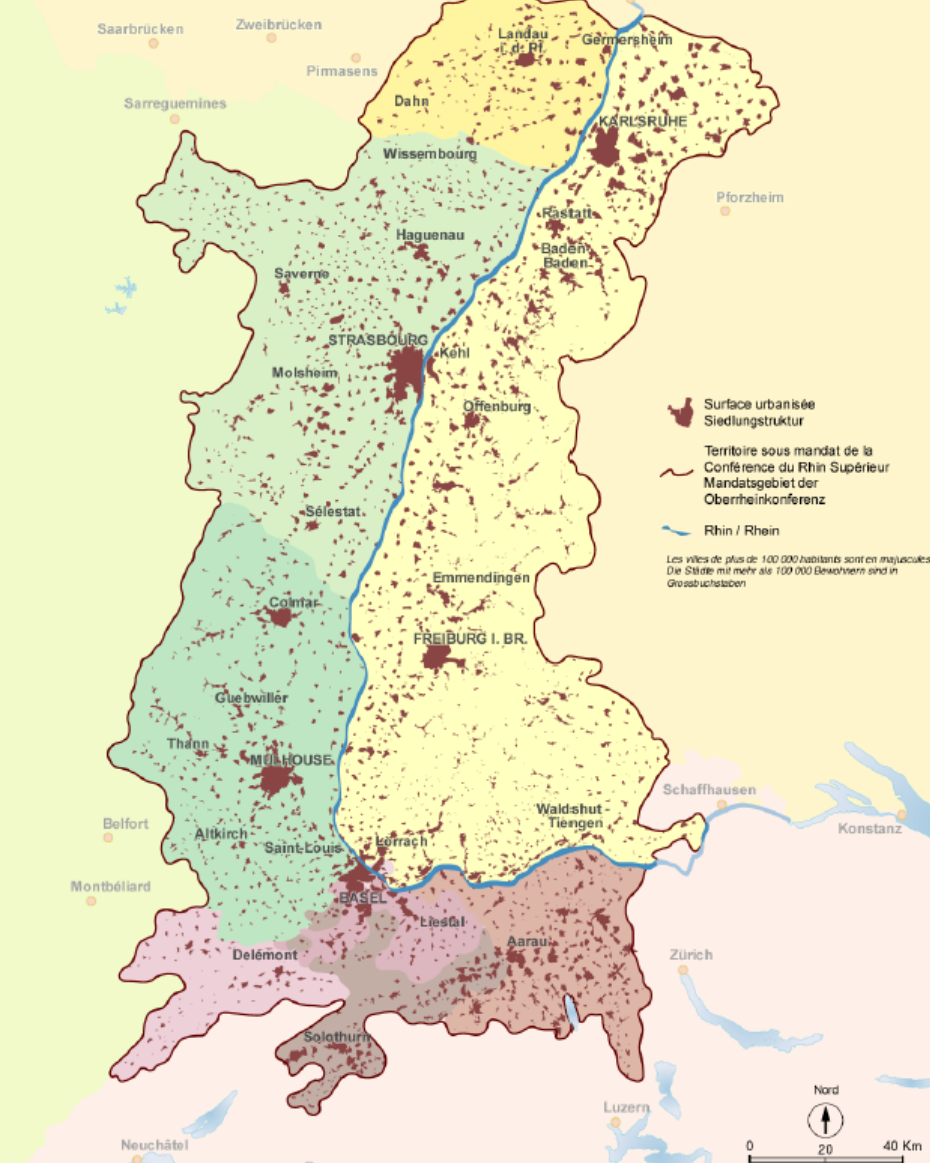
* On observe l'organisation fondamentalement polycentrique de ce territoire

Le Rhin Supérieur (Oberrhein)

- Le concept de *modèle urbain rhénan* (comme ceux de *capitalisme rhénan*, *culture rhénane*, etc.) correspond à une réalité inscrite dans l'histoire et la géographie, mais qui conserve une part de flou et peut faire débat.
 - Périmètre géographique précis?
 - Homogénéité?
 - Pertinence dans le monde ouvert et global actuel?
- Il existe un trait majeur certain:
 - des métropoles en grappes le long d'un axe dessiné par le Rhin (avec des croisées transversales)
 - Des villes primatiales dont aucune n'écrase les autres

Structure urbaine dans le Rhin Supérieur - 2008
Siedlungsstruktur im Oberrheingebiet - 2008

Réalisation / Erstellt: 07/2006
Mise à jour / Update: 12/2008

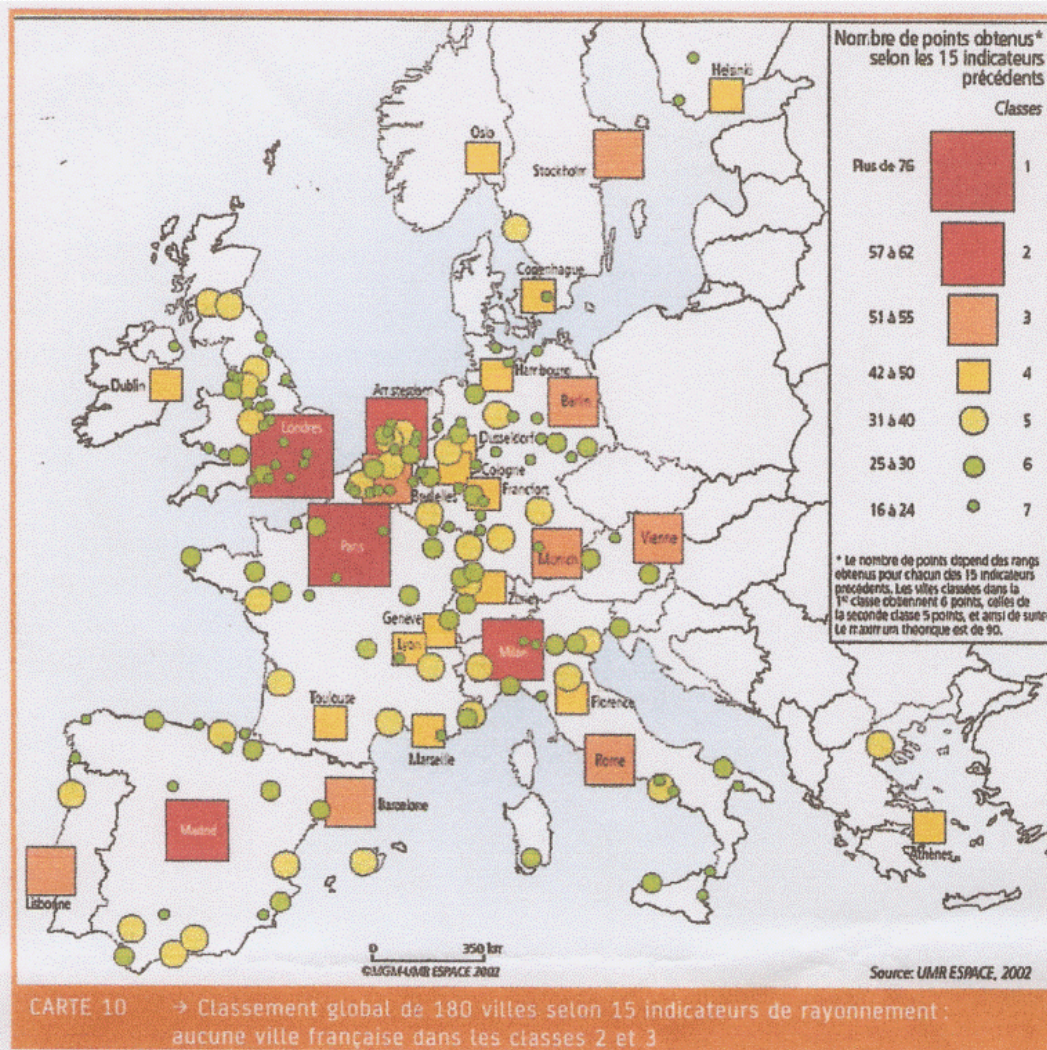


Périmètre de la RMT
du Rhin Supérieur:

Structure urbaine

Source:
SIGRS

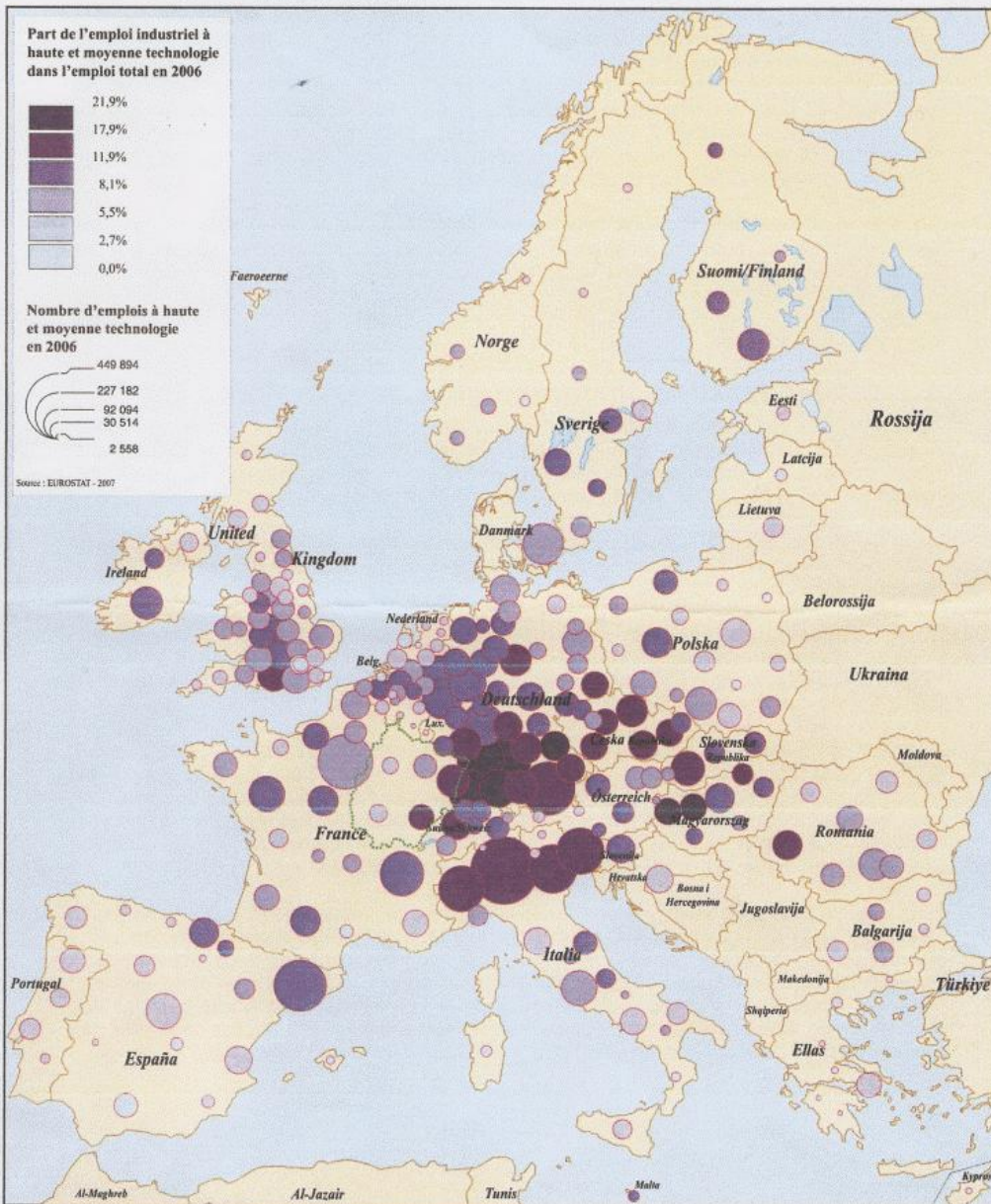
Avantages et inconvénients du polycentrisme



Aucune
métropole
rhénane
n'apparaît à elle
seule dans un
rang majeur au
niveau
international

Industrie : Emplois à haute et moyenne haute technologie

La Franche-Comté, l'Alsace et la Lorraine au contact du cœur industriel de la mégalopole européenne où se distingue particulièrement le Bade-Wurtemberg



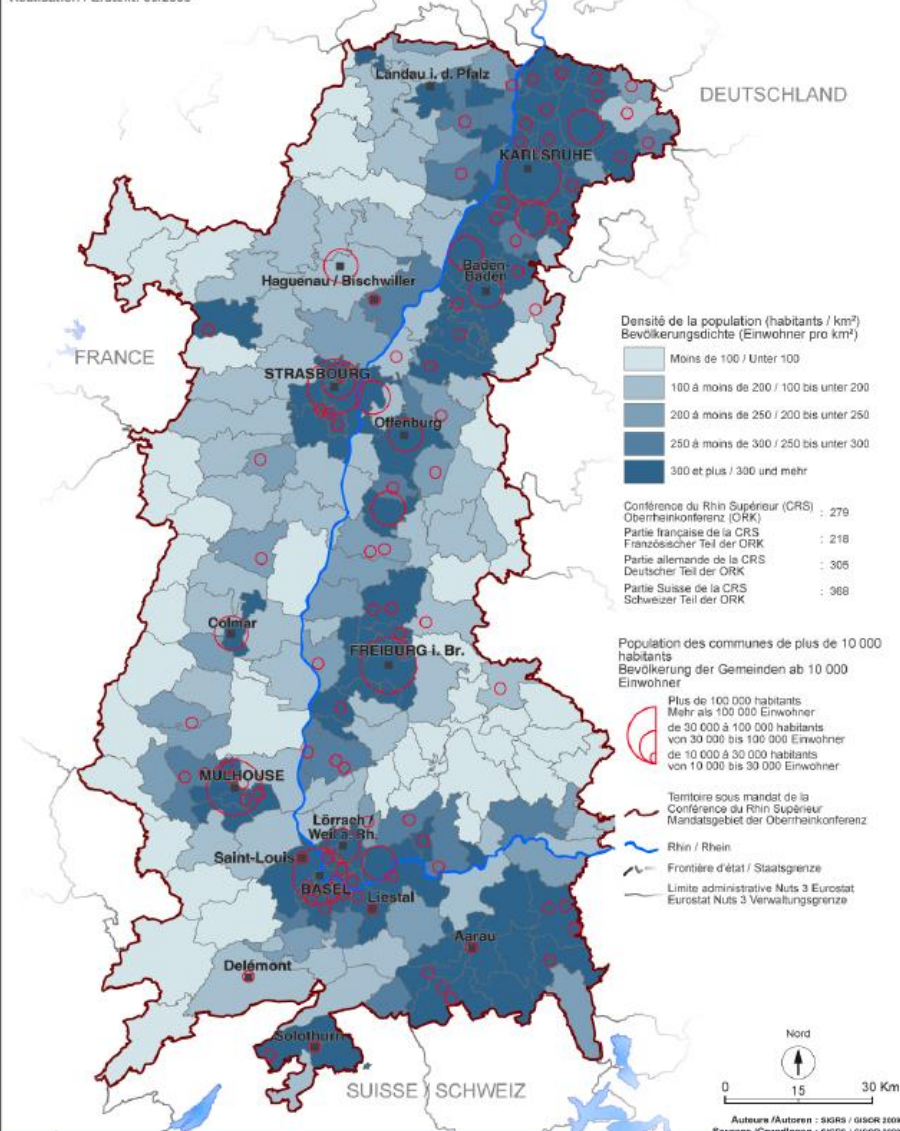
Le Rhin
Supérieur dans
l'Europe de la
connaissance

Source: SGARE Alsace (2006)

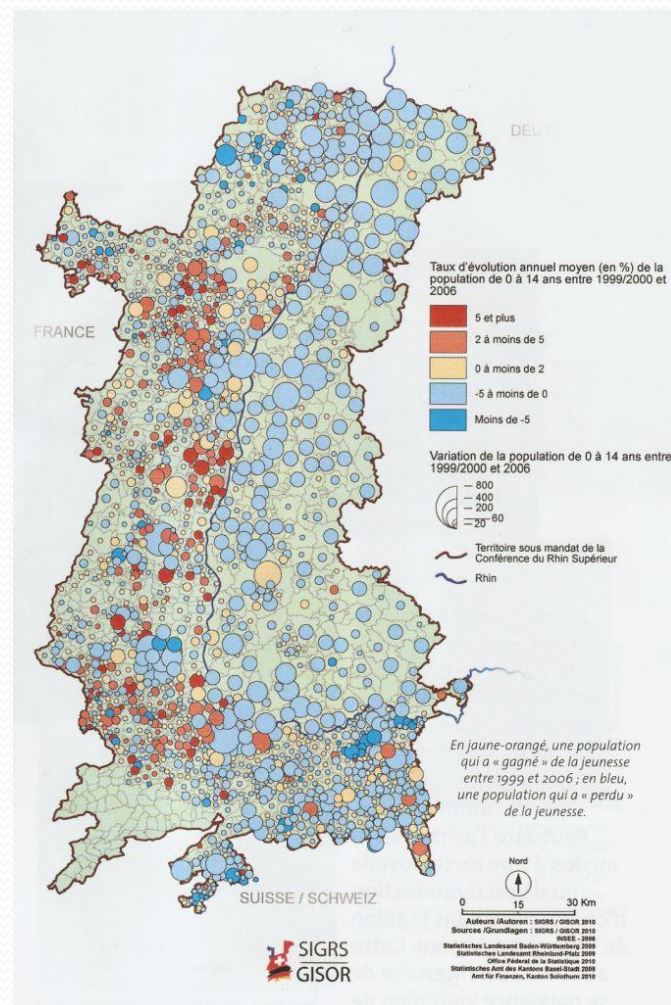


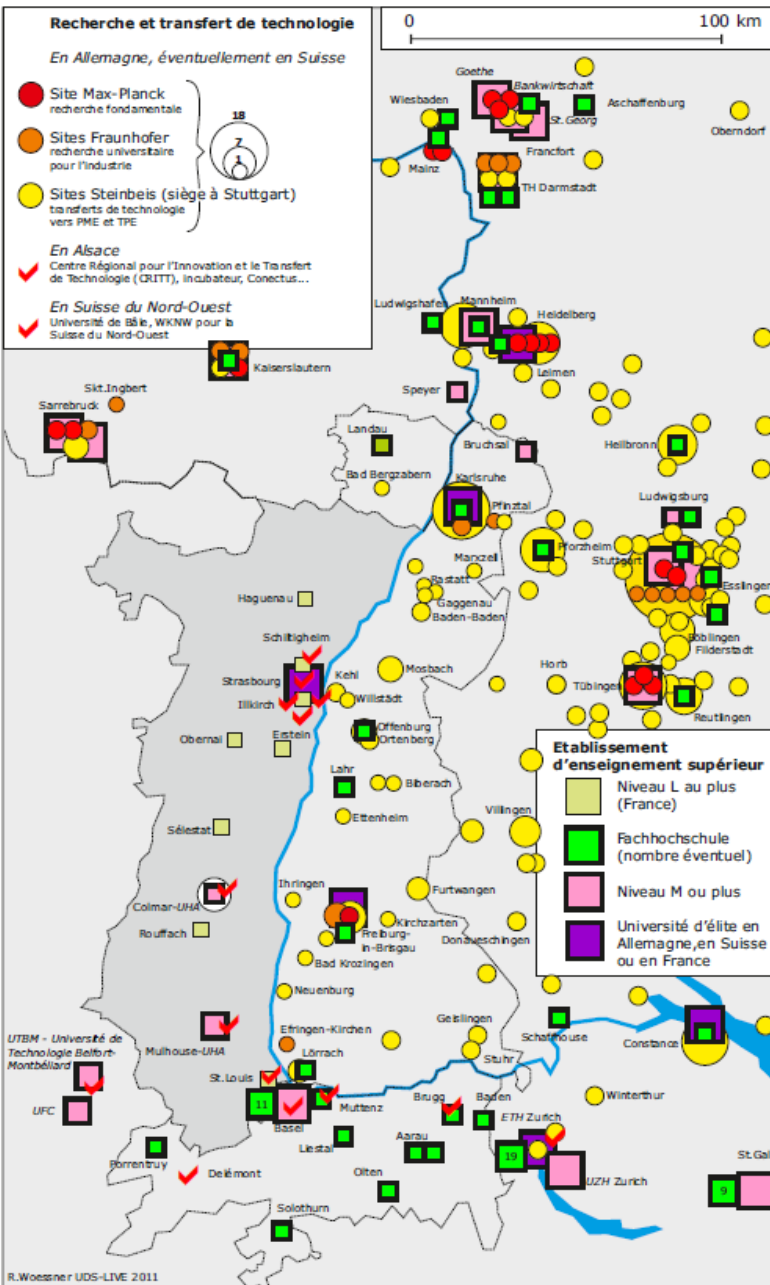
Densité de la population en 2006 par Cantons (F), Bezirken (CH) et Verwaltungsgemeinschaften (DE)
Bevölkerungsdichte 2006 nach Cantons (F), Bezirken (CH) und Verwaltungsgemeinschaften (DE)

Réalisation / Erstellt: 09/2009



Densité et dynamique démographique dans la RMT



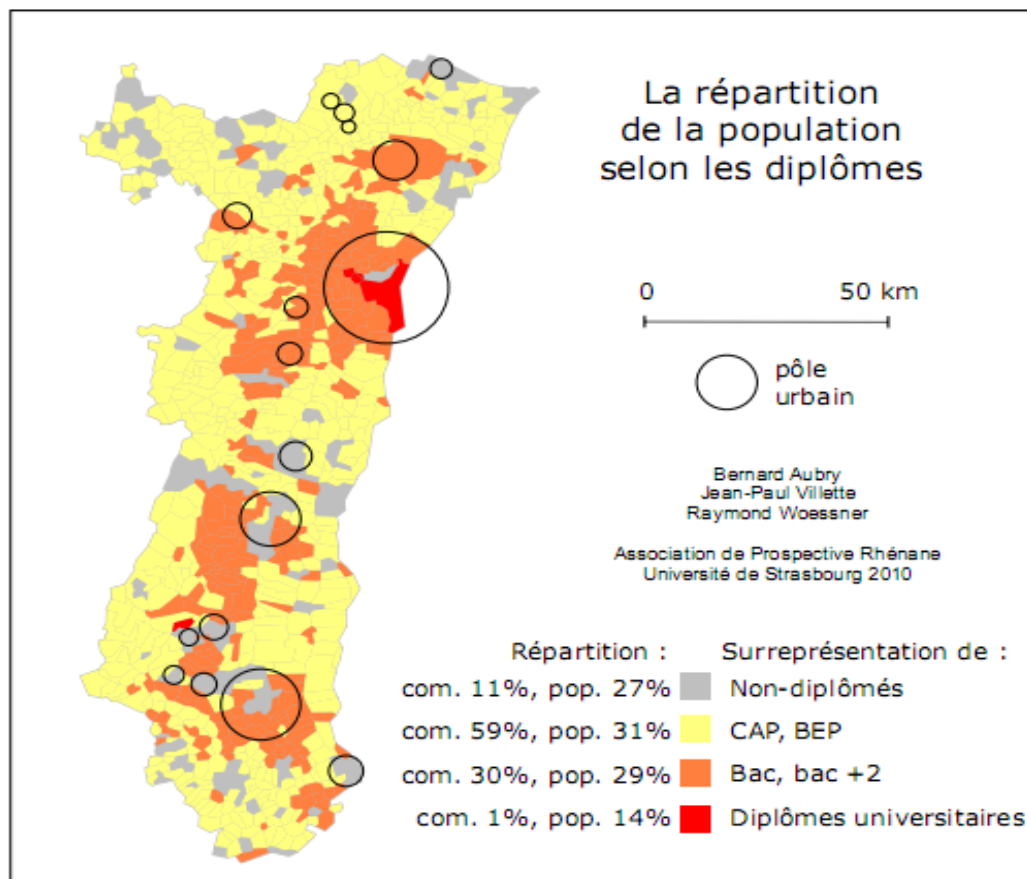


L'infrastructure de recherche et de transfert de technologie de l'espace rhénan

Un ensemble riche et diversifié

Source: R. Woessner

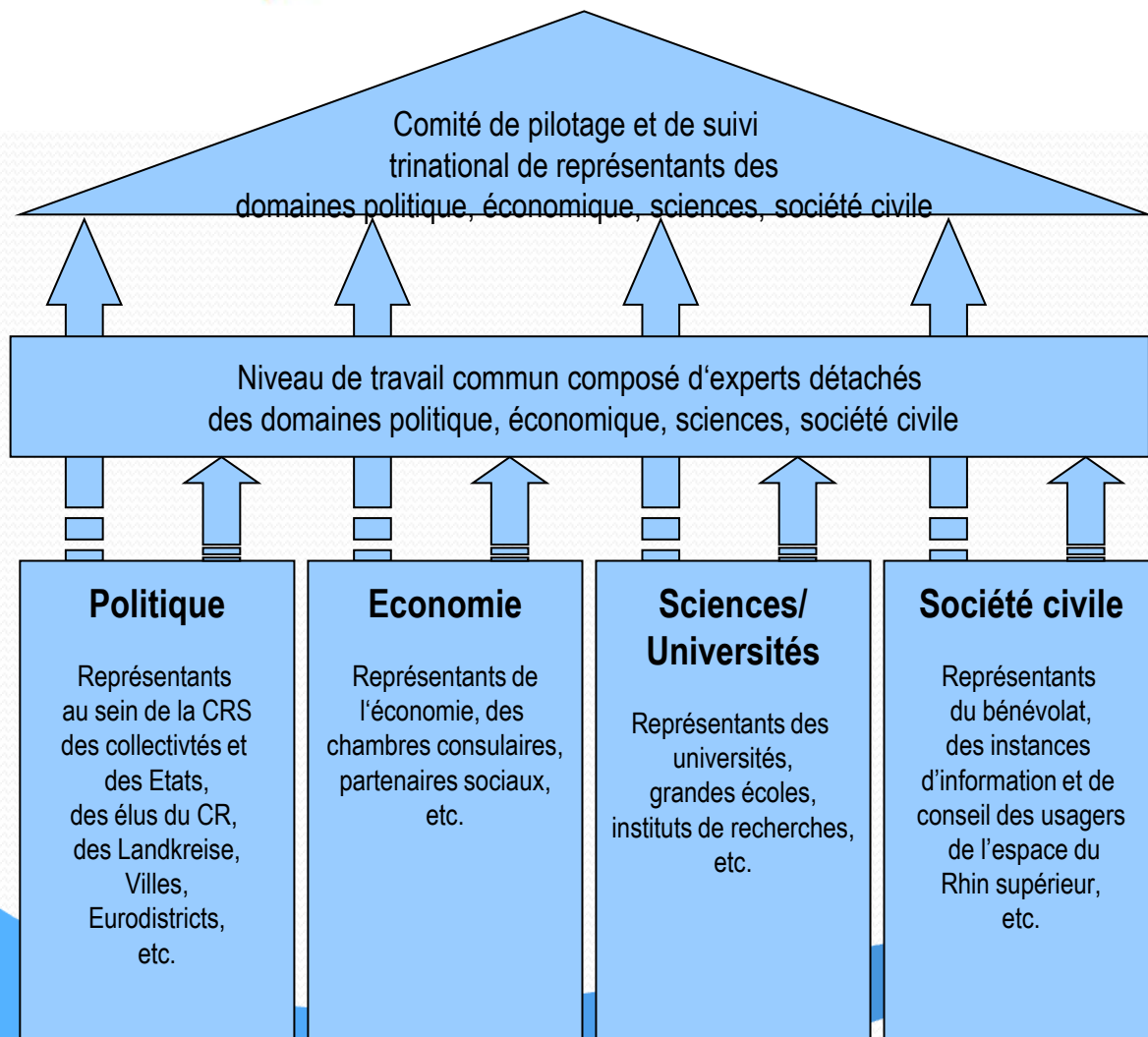
Le capital humain en Alsace



Source: APR

IV – La Région Métropolitaine Trinationale du Rhin Supérieur (RMT)

- Trinationale Metropolregion Oberrhein (TMO)
- Une manière d'organiser le territoire métropolitain selon une recette allemande (les *metropolregionen*), qui cherche à coordonner en laissant beaucoup de place à la négociation et à l'auto-organisation des acteurs, mais dans un espace polycentrique et international!



La RMT se développe sur la base d'un **mode de gouvernance original et novateur** en Europe, caractérisé par la mise en place de quatre piliers constitués par le monde de la science, de l'économie, de la politique et de la société civile.

Une gouvernance complexe, mais l'union peut faire la force

- Strasbourg est sans contexte une capitale européenne sur le plan des institutions et le site d'une grande université d'excellence
- Karlsruhe est un des pôles technologiques de l'Allemagne
- Bâle est une capitale mondiale pour la pharmacie ou le marché de l'art (et siège d'une institution internationale pour la banque)
- Freiburg est une vitrine internationale des technologies et de l'urbanisme « durables »

La RMT brille particulièrement en science, technologie et innovation

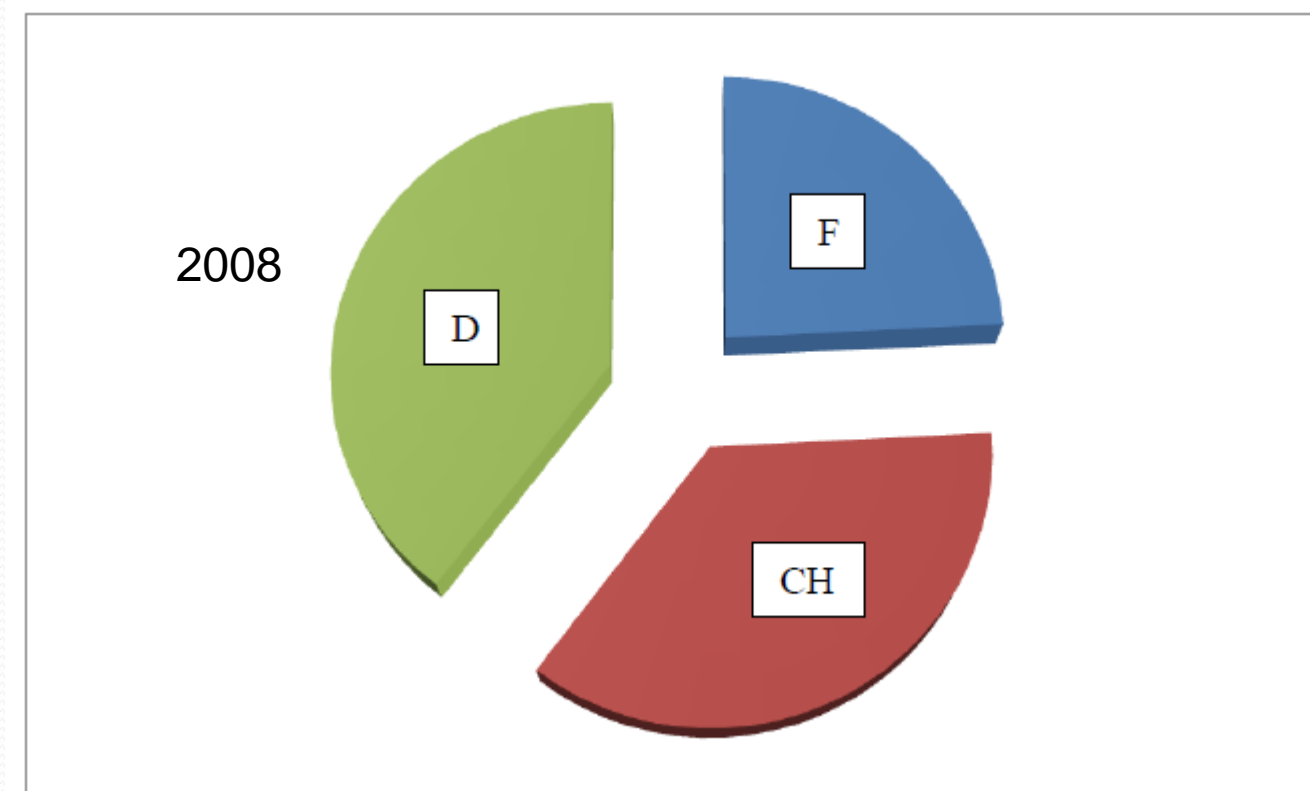
- Un des objectifs de l'opération RMT Rhin Supérieur est de faire évoluer son « pilier science » vers plus d'intégration
- Chaque métropole a, sur le plan académique, intérêt à cette coopération et coordination pour transformer une juxtaposition de très bonnes compétences en une masse critique exceptionnelle
- C'est l'objet de la fédération universitaire Eucor, récemment amplifié par le pilier science de la RMT (qui possède un périmètre plus large, géographiquement et surtout fonctionnellement)

La production scientifique de la RMT: poids (%) en Europe (EUR27+), année 2008

• Chimie	2,61
• Physique	2,02
• Sciences pour l'ingénieur	1,89
• Biologie fondamentale	1,71
• Sciences de l'Univers	1,59
• Recherche médicale	1,46
• Biologie appl., écologie	1,19
• Mathématiques	1,11

Source: BETA, OST 2012

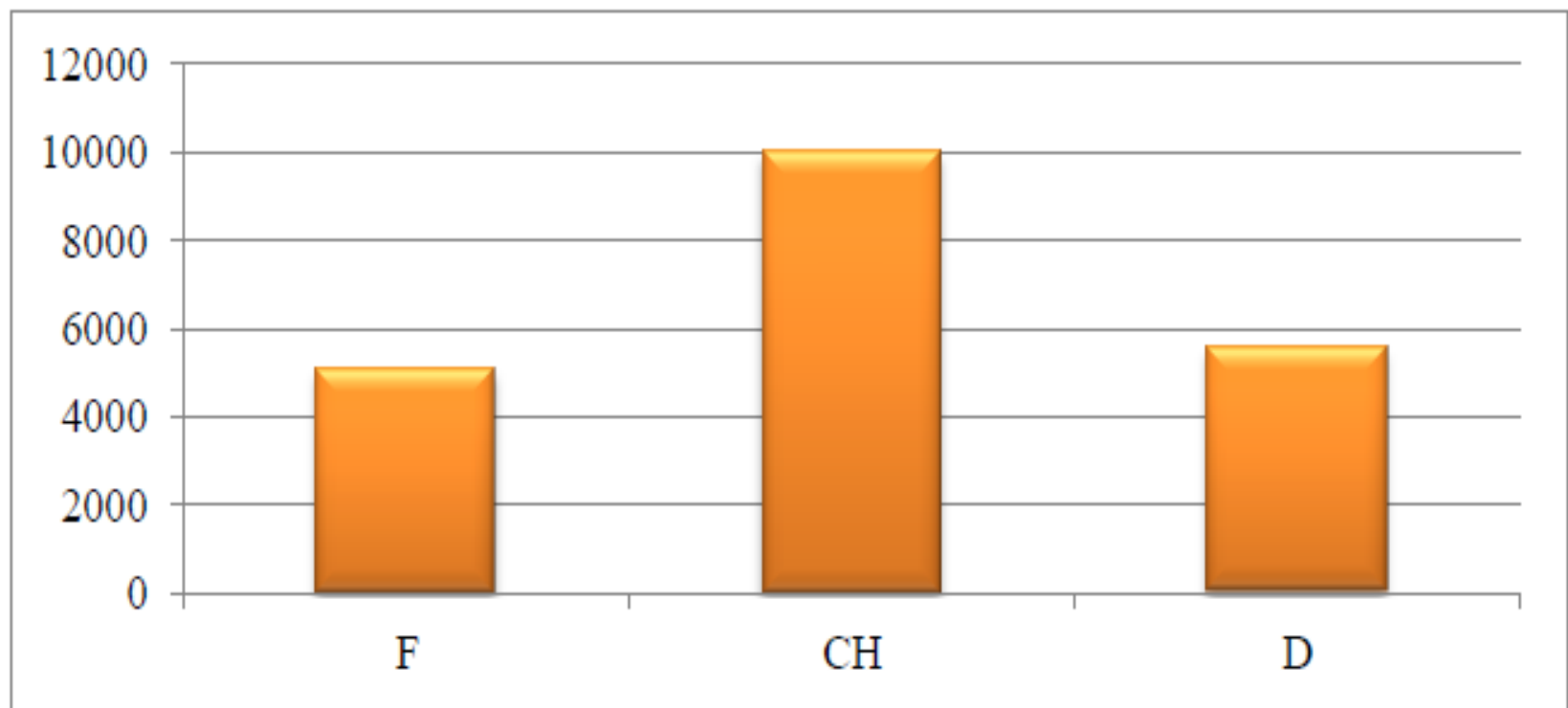
Répartition des poids scientifiques (nombre de publications) entre les trois zones nationales de la RMT



Source: BETA (2012)

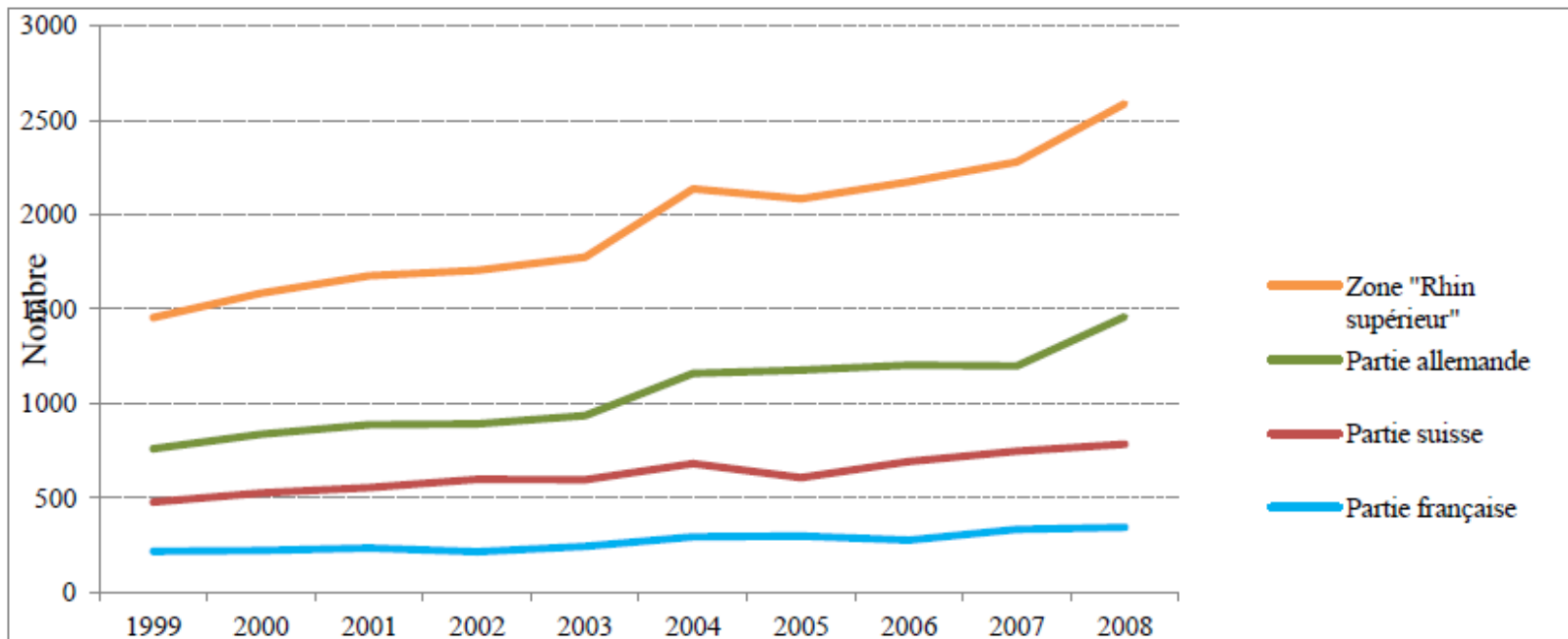
Comparaison de la production scientifique en densité (publ/h)

2008



Source: BETA (2012)

Evolution de la production technologique de la RMT (nombre de brevets EPO)

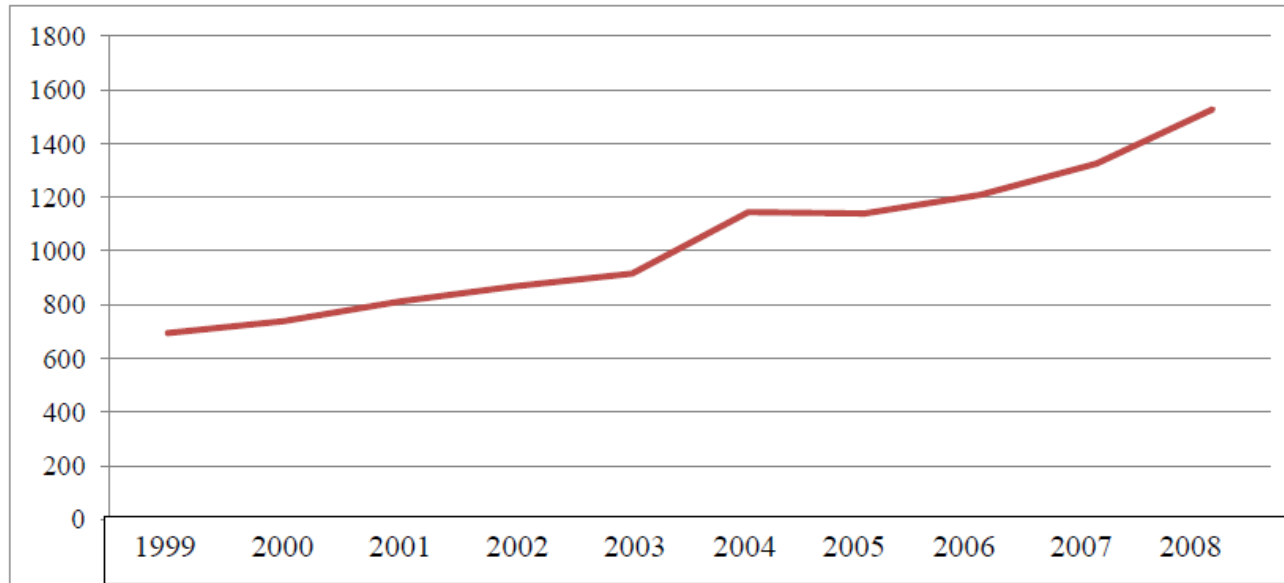


Source: BETA (2012)

données OEB (Patstat), OCDE (Regpat), traitements OST



Augmentation de la connectivité technologique de la RMT: nombre de co-inventions intra zone



Le nombre de co-inventions est multiplié par **2,14** sur la période, pour une augmentation du volume total de dépôts de **1,67**

Merci de votre attention
Danke für Ihre Aufmerksamkeit